

Олимпиадная работа

муниципального этапа всероссийской олимпиады школьников

по технологииобучающегося (щейся) 8 "Б" классаи. П. И. Иванченко, МОУ СОШ №1Дашковой Мария Романовна

(Фамилия Имя Отчество)

Педагог-наставник: Маматова ЕвгенияПетровна

2022 г.

48

811

**ВСЕРОССИЙСКАЯ ОЛИМПИАДА ШКОЛЬНИКОВ ПО ТЕХНОЛОГИИ
МУНИЦИПАЛЬНЫЙ ЭТАП 2022-2023 уч. г.**

НАПРАВЛЕНИЕ «КУЛЬТУРА ДОМА, ДИЗАЙН И ТЕХНОЛОГИИ»

7-8 классы

Уважаемый участник!

1. До начала выполнения тестового задания внимательно прочитайте полностью задание.
2. Выполняйте задания в предложенной последовательности.
3. Не задерживайтесь слишком долго, если не сможете выполнить определенное задание, переходите к следующему, лучше вернуться к нему в конце, если останется время.
4. В тестовом задании с выбором, правильных ответов может быть один или несколько. Тестовое задание считается выполненным, если в нем отмечены или записаны все правильные ответы и не отмечено ни одного неправильного ответа.
5. За каждое правильно выполненное тестовое задание №1-20 вы можете получить -20 баллов.
6. За творческое задание № 21 вы можете получить 5 баллов.
7. Максимальная оценка - 25 баллов.
8. Время выполнения тестовых заданий 90 минут.

Желаем удачи!

1. О каком понятии идёт речь в тексте?

15 дизайн – деятельность по проектированию эстетических свойств промышленных изделий, а также результат этой деятельности». Выберите один правильный ответ.

А	Б	В	Г
прототипирование	эргономичность	дизайн	экология

Ответ: В

05 2. Вставьте пропущенное слово.

Деним распространен на планете уже не одно тысячелетие. Он популярен за счет своей мягкости, экологичности, стойкости к износу, гигроскопичности, минимальной себестоимости. Материал отлично комбинируется с искусственным сырьем, что позволяет получить модели с великолепными рабочими и эксплуатационными характеристиками. К группе относятся: бязь, вельвет, велюр, деним, джинса, жаккард, сатин, интерлок, кулирка, ластик, пенье и т.п.

05 Ответ: джинса

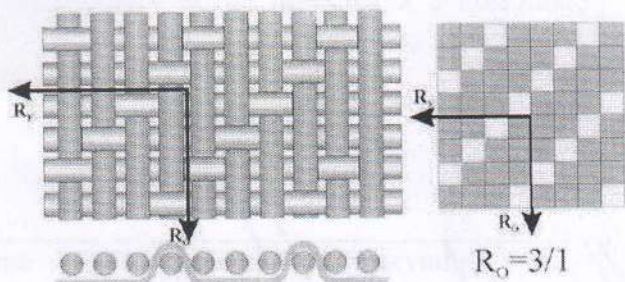
3. Каким главным свойством должна обладать ткань для данной модели?

- а) высокой гигроскопичностью;
- б) хорошей драпируемостью;
- в) низкой воздухопроницаемостью;
- г) низкой водоупорностью;
- д) низкой пиллингуемостью



05 4. Определите вид переплетения по описанию.

Ткани данного переплетения отличаются большой мягкостью, эластичностью, растяжимостью по диагонали, драпируемостью. Этим переплетением вырабатываются полуселковые ткани, полушерстяные ткани. Это переплетение образует на поверхности ткани видимый диагональный рубчик («бугорки»), которые в основном направлены сверху вниз и слева направо, но встречается и обратное направление рубчика (снизу-вверх и справа налево)



Ответ: _____

05 5. В каких случаях используется данная лапка?

Ответ: _____



05 6. Заполните таблицу по видам дефектов, причинам их возникновения и способов устранения.

Название дефектов	Способ устранения	Причины возникновения.
Слабая строчка.		Недостаточное натяжение обеих ниток.
Тугая строчка.	Отрегулировать натяжение нити, начиная с нижней.	
Строчка петляет снизу.		
Строчка петляет сверху.		Излишнее натяжение верхней нити или слабое натяжение нижней нити

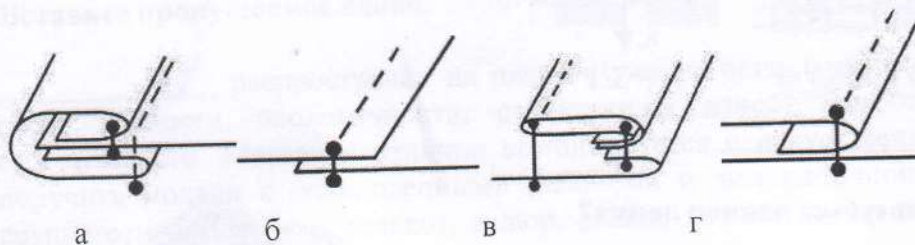
06 7. Определите деталь изделия

Деталь изделия в виде полоски материала, настроенной с лицевой или изнаночной стороны, служащая для прoderгивания пояса, шнура, эластичной тесьмы, обеспечивающих его стяжку по какому-либо участку (чаще по линии талии или бедер).



Ответ: _____

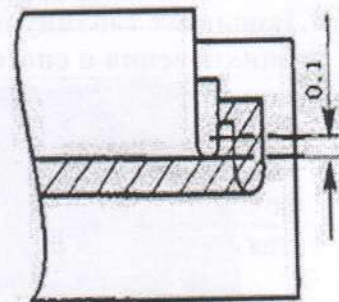
06 8. Из представленных на рисунке швов выберите соединительные швы:



Ответ: б _____

06 9. Приведите правильную последовательность изготовления шва с кантом

- полоску ткани для канта сложить пополам изнанкой внутрь и приутюжить.
- раскроить 2 основные детали для выполнения шва 7x15см и полоску ткани для канта 4x15см
- на лицевую сторону нижней основной детали изделия наложить сложенную пополам полоску.
- отметить на ней ширину канта от сгиба – 0,7 см
- наложить верхнюю деталь лицевой стороной на лицевую сторону нижней со стороны канта (на кант) и притачать на 0,1 см ниже первой строчки, выполняя закрепки швов (0,5- 0,7 см)
- верхнюю деталь отогнуть и приутюжить.
- притачать кант к нижней детали на 0,1 см выше намеченной линии, выполняя закрепки швов (0,5- 0,7 см)




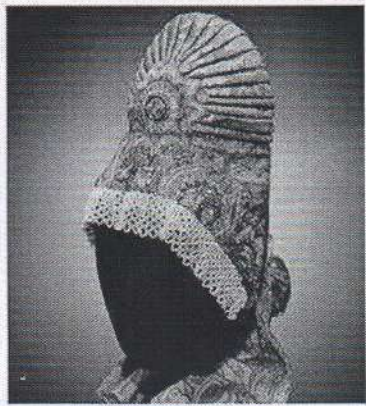


Ответ: в, г, в, ж, б, а _____

06 10. Приутюживание – это:

- удаление сгибов и заминов на ткани или деталях изделия утюгом посредством ВТО.
- уменьшение толщины шва, сгиба складок или края детали посредством утюга или пресса.
- обработка изделия паром для удаления с деталей лас, возникших в результате утюжки.
- обработка материала паром и просушивание для предотвращения последующей усадки.

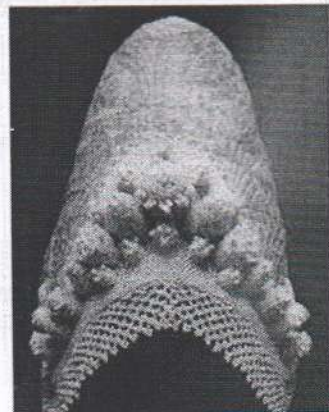
Ответ: а _____

11. Установите соответствие русского народного головного убора его названию:

<p>1. Кичка - головной убор на твердой основе, отличалась разнообразием и фантазийностью решения. Только по форме различают кички рогатые, копытообразные, лопатообразные, котелкообразные, в виде обруча, овала, полуовала. Форму рогов придавали с помощью вставок из твердых материалов, например, бересты или стеганного материала.</p>	<p>А</p> 
<p>2. Сорока (привязка, макушка) – самостоятельный женский головной убор или дополнение к другому убору. Простая сорока состояла из очелья (передняя часть), крыльев (боковая часть) и хвоста (задняя часть). Встречаются так же сороки состоящие только из двух частей: очелья и хвоста или очелья и крыльев. Этот головной убор изготавливался из шелка, кумача, бархата на холщевой основе и украшался вышивкой, бисером, золотым шитьем.</p>	<p>Б</p> 
<p>3. Кокошник представляет собой начельник (полукруг с лицевой стороны) и волосник или донцо (шапочка сзади). Основа кокошника делалась из проклеенного или простеганного холста или картона. Сверху основа обтягивалась тканью и украшалась вышивкой, фольгой, бисером, драгоценными камнями, цветами, жемчугом. Часто вышивкой покрывалась и затылочная часть кокошника. Сзади кокошник завязывался лентами. По краям кокошника могли быть жемчужные нити – рясны, а спереди сетка из жемчуга – поднизь.</p>	<p>В</p> 
<p>4. Убрус - самый древний женский головной убор. Он представляет собой платок или прямоугольное полотнище длиной 2 м и шириной 40-50 см. Убрус имеет и другие названия: полотенце, ширинка, фата, наметка, шлык. Один концом убрус повязывали на голову, полотнище скалывали под подбородком брошью или булавкой. Второй конец свободно лежал на плече.</p>	<p>Г</p> 

5. Повойник (подубрусник) - это старинный головной убор замужних женщин, он полностью закрывал волосы, которые заплетены в две косы и уложены на голове. Повойник представляет из себя полотняную шапочку с твердым очельем. В XIII в. на Руси повойник служил нижним головным убором, сверху на него одевали платок (убрус), кику, сороку, кокошник. Со 2-й пол. XIX в. повойники стали одевать как самостоятельный головной убор, иногда с платком.

Д



Ответ: 1- а, 2- б, 3- в, 4- г, 5- д

12. Определите предмет гардероба

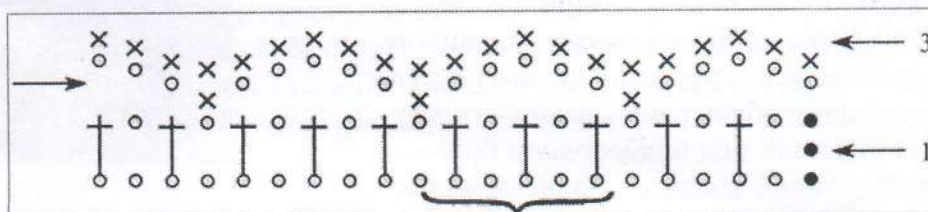
Отделка блузки, платья или мужской рубашки в виде оборки из ткани или кружев, спускающейся от горловины вниз по груди, также разновидность воротника. Впервые появилось в европейском костюме в XVII веке как деталь мужского костюма необычайных размеров, пышности и белизны и богато украшалось кружевами. Практически исчезло из мужской одежды во второй половине XIX века. В женской и детской моде...сохраняется поныне. Среди ведущих модельеров, неровно дышащих к этому устаревшему, но активно возвращающему сегодня свою прелесть предмету гардероба: Карл Лагерфельд (Karl Lagerfeld), дизайнеры Valentino, Билл Бласс (Bill Blass), Moschino.



Ответ: _____

13. На рисунке изображена схема изготовления кружевной отделки.

Определите вид рукоделия и расшифруйте условные обозначения, заполнив правую часть таблицы.



Вид рукоделия	Значение условного обозначения
Знаком ✕ Обозначается	
Знаком † Обозначается	
Знаком ◊ Обозначается	
Постоянно повторяющаяся часть узора, выделенная на рисунке фигурной скобкой	

14. Какие основные ингредиенты используют для приготовления пельменного теста?



а)



б)



в)



г)

Ответ: а

15. Как называется технологическая операция.

Эта технологическая операция по приготовлению (подготовки теста к выпечке) дрожжевого теста заключается в выдерживании теста при определённой температуре для разрыхления в результате брожения дрожжей или хлебной закваски. При этом происходит «подъём» теста, увеличение в объёме за счёт образования пористой структуры.

Ответ: подъём теста

16. Сколько жидкости необходимо взять для варки рассыпчатой пшённой каши, если крупы 100 г?

- а) 200мл
- б) 180 мл
- в) 250 мл
- г) 140 мл

Ответ: 2

05 17. Платье стоило 2000 рублей, через три месяца его уценили на 50 %. Сколько нужно будет заплатить за это платье во время проведения акции, предоставляющей 20 % скидки на весь товар?

Ответ: 1000

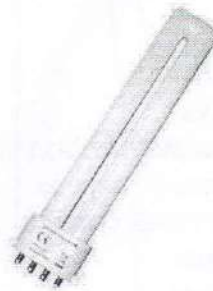
05 18. Для сохранения природных ресурсов и уменьшения выбросов парниковых газов во многих странах увеличивается использование:

- а) тепловой энергии;
- б) солнечной энергии;
- в) ветроэнергии;
- г) геотермальной энергии.

Ответ: б

05 19. Какой тип лампы представлен на картинке?

- а) лампа накаливания
- б) галогенная лампа
- в) люминесцентная лампа
- г) светодиодная лампа



Ответ: в

20. Разгадайте ребусы и определите виды сельскохозяйственной продукции



1)



2)



3)



4)

Ответ: _____